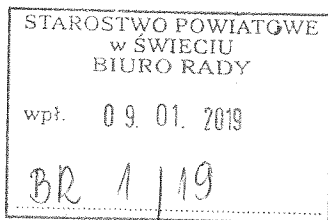


Świecie dn. 08.01.2019 r.

PZD 060/01/2019



Pani

Iwona Manys

Radna Powiatu Świeckiego

Dot.: interpelacji ws. włączenia północno – zachodniej części Powiatu Świeckiego do planowanego węzła w Zbrachlinie przy drodze ekspresowej S5 wchodzącej w skład korytarza TEN-T, dotyczy ronda na skrzyżowaniu z ulicami Wyzwolenia i Główną.

Rozwiązaniem skrzyżowania ul. Wyzwolenia i Głównej w m. Pruszcz jest mini rondo, zgodnie z *Wytycznymi projektowania skrzyżowań drogowych – cz. II* opracowanymi na zlecenie Generalnej Dyrekcji Dróg Publicznych jako zasady techniczne w zakresie projektowania skrzyżowań drogowych „Mini rondo jest skrzyżowaniem o ruchu okrężnym o średnicy zewnętrznej jezdni 14 – 22 (25) m z przejezdną wyspą środkową o średnicy 4 – 10m. Wyspa środkowa jest całkowicie przejezdna i przeznaczona dla długich pojazdów i autobusów”. Wyspa środkowa swoją geometrią, rodzajem nawierzchni oraz wyniesieniem ponad jezdnię bitumiczną obwodni powinna wymuszać odgięcie torów jazdy samochodów osobowych wjeżdżających na skrzyżowania a co się z tym wiąże powinna wymuszać redukcję prędkości jako naturalny element spowolnienia ruchu.

Odnosząc się do materiału filmowego należy stwierdzić, że kierujący pojazdem ciężarowym wykazał się nieznajomością zasad korzystania ze skrzyżowania drogowego typu mini rondo.

W przypadku rozwiązania skrzyżowania w miejscowości Pruszcz, ze względu na ograniczenia terenowe mini rondo posiada następujące parametry: średnica zewnętrzna ronda 16,0 m, średnica wyspy przejezdnej 6,0m, spadek poprzeczny jezdni 2%, spadek poprzeczny wyspy środkowej 4%, więc zastosowane parametry spełniają wymogi wytycznych do projektowania skrzyżowań.

W związku z powyższym odpowiadając na Pani postulaty:

Ad1) „utwardzenie kruszywem poboczy ronda w Pruszczu” – prace zostaną wykonane w ramach bieżącego utrzymania przy sprzyjających warunkach atmosferycznych,

Ad2) „poszerzenie jezdni bitumicznej ze zmniejszeniem spadków poprzecznych jezdni na rondzie oraz poboczy z bruku kamiennego” – parametry istniejącego rozwiązania spełniają

parametry mini rond, nie ma potrzeby i możliwości terenowych dokonania zmian w geometrii skrzyżowania,

Ad3) „wybrukowanie środka ronda jest za wysokie. Najeżdżenie na wyspę samochodem osobowym może doprowadzić do uszkodzenia podwozia auta” – wyspa przejezdna przeznaczona jest wyłącznie dla pojazdów ciężarowych i autobusów, zaś jej spadek i wyniesienie spełnia wymogi wytycznych. Obniżenie wyspy środkowej może skutkować częstymi przejazdami przez nią samochodów osobowych i osłabienie roli wyspy jako elementu wymuszającego odgięcie toru jazdy i powodującego wymuszenie redukcji prędkości.

Z informacji uzyskanych od Państwowej Straży Pożarnej w Świeciu oraz Komendy Powiatowej Policji w Świeciu wynika, że od momentu przebudowy ww. skrzyżowania tj. od stycznia 2018 roku nie odnotowano żadnych zdarzeń drogowych.

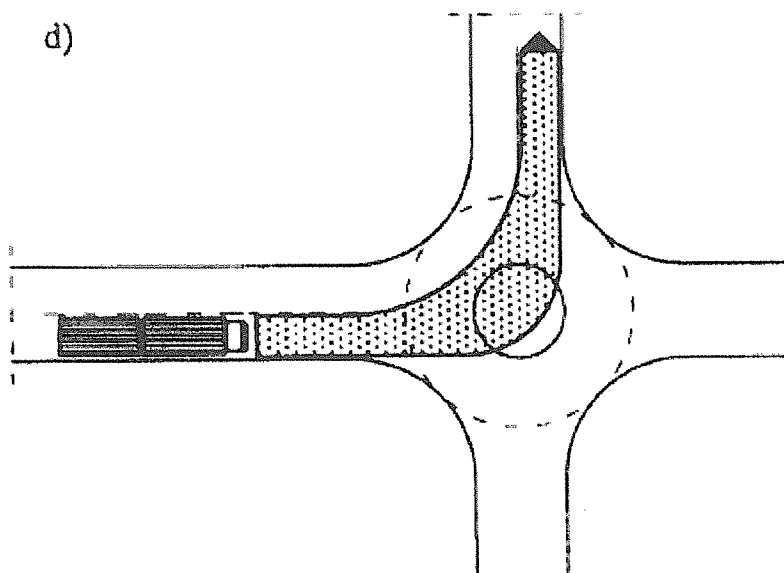
Załączniki:

Rys nr 1 – „Wytyczne projektowania skrzyżowań drogowych – cz. II” – schemat przejazdu długich pojazdów przez mini rondo.

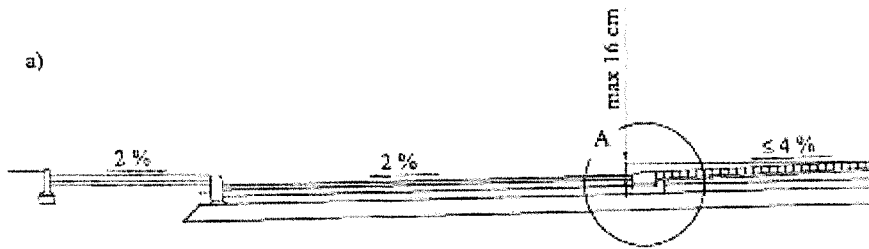
Rys. nr 2 - „Wytyczne projektowania skrzyżowań drogowych – cz. II” – przekrój poprzeczny przez mini rondo.

Rys. nr 3 - „Wytyczne projektowania skrzyżowań drogowych – cz. II” – szczegół rozwiązania konstrukcyjnego jezdni bitumicznej na obwiedni mini ronda i wyspy środkowej.

Rys. nr 1

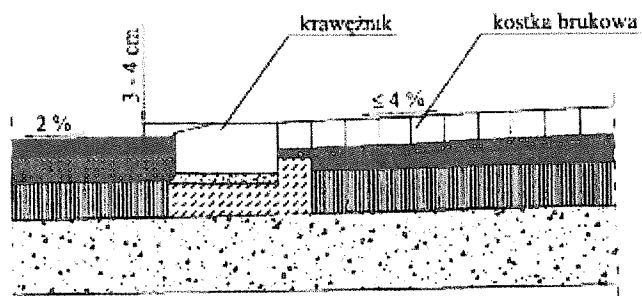


Rys. nr 2



Rys. nr 3

b) szczegół "A"



STAROSTA

Barbara Stodzińska